

Wapno, dnia 20 kwietnia 2026 r.

Gmina Wapno

GOK.6232.1.2026

***ANALIZA STANU GOSPODARKI
ODPADAMI KOMUNALNYMI NA
TERENIE GMINY WAPNO ZA
2025 ROK***

Zatwierdzam

Wójt Gminy Wapno

/-/ Agnieszka Walczak

Niniejszą analizę zamieszczono:

Sporządziła:

Katarzyna Witucka

Referent ds. gospodarki odpadami, zagospodarowania przestrzennego i ochrony środowiska

Spis treści

Wprowadzenie

1. Podstawa prawna	3
2. Zakres analizy	3
3. Charakterystyka Gminy Wapno.....	4
4. Źródła powstawania odpadów komunalnych	4
5. Odbiór i zagospodarowanie odpadów komunalnych	5
6. Ilość odpadów komunalnych wytwarzanych na terenie Gminy Wapno.....	6
7. Ilość i możliwość przetwarzania niesegregowanych (zmieszanych) odpadów komunalnych i bioodpadów stanowiących odpady komunalne, odbieranych z terenu gminy oraz przeznaczonych do składowania pozostałości z sortowania odpadów komunalnych i pozostałości z procesu mechaniczno-biologicznego przetwarzania niesegregowanych (zmieszanych) odpadów komunalnych	9
8. Potrzeby inwestycyjne związane z gospodarowaniem odpadami komunalnymi	11
9. Koszty poniesione w związku z odbieraniem, odzyskiem, recyklingiem i unieszkodliwianiem odpadów komunalnych w podziale na wpływy, wydatki i nadwyżki z opłat za gospodarowanie odpadami komunalnymi	11
10. Liczba właścicieli nieruchomości, którzy nie zawarli umowy, o której mowa w art. 6 ust. 1, w imieniu których gmina powinna podjąć działania, o których mowa w art. 6 ust. 6-12 ustawy z dnia 13 września 1996 r. o utrzymaniu czystości i porządku w gminach	13
11. Uzyskane poziomy przygotowania do ponownego użycia i recyklingu odpadów komunalnych	14
12. Masa odpadów komunalnych wytworzonych na terenie gminy przekazanych do termicznego przekształcania oraz stosunek masy odpadów komunalnych przekazanych do termicznego przekształcania do masy odpadów komunalnych wytworzonych na terenie gminy	14
13. Podsumowanie i wnioski	15

WPROWADZENIE

1. Podstawa prawna

Podstawę prawną niniejszej analizy stanowi ustawa z dnia 13 września 1996 r. o utrzymaniu czystości i porządku w gminach (t.j. Dz.U. z 2025 r., poz. 733). Zgodnie z art. 3 ust. 2 pkt 10 tej ustawy, gminy są zobowiązane do corocznego sporządzania analizy stanu gospodarki odpadami komunalnymi. Celem tej analizy jest weryfikacja możliwości technicznych oraz organizacyjnych gminy w zakresie gospodarowania odpadami komunalnymi.

2. Zakres analizy

Analiza stanu gospodarki odpadami komunalnymi na terenie gminy Wapno została opracowana na podstawie sprawozdań składanych przez podmioty odbierające odpady komunalne od właścicieli nieruchomości, danych przekazywanych przez prowadzących instalacje komunalne oraz innych dostępnych informacji mających wpływ na koszty funkcjonowania systemu gospodarowania odpadami komunalnymi.

Zgodnie z art. 9tb ww. ustawy, analiza obejmuje w szczególności:

- 1) możliwości przetwarzania niesegregowanych (zmieszanych) odpadów komunalnych, bioodpadów stanowiących odpady komunalne oraz przeznaczonych do składowania pozostałości z sortowania odpadów komunalnych, a także pozostałości z procesu mechaniczno-biologicznego przetwarzania tych odpadów;
- 2) potrzeby inwestycyjne związane z gospodarowaniem odpadami komunalnymi;
- 3) koszty poniesione w związku z odbieraniem, odzyskiem, recyklingiem i unieszkodliwianiem odpadów komunalnych, z uwzględnieniem wpływów, wydatków oraz nadwyżek z opłat za gospodarowanie odpadami komunalnymi;
- 4) liczbę mieszkańców;
- 5) liczbę właścicieli nieruchomości, którzy nie zawarli umowy, o której mowa w art. 6 ust. 1 ustawy, w imieniu których gmina powinna podjąć działania określone w art. 6 ust. 6–12;
- 6) ilość odpadów komunalnych wytwarzanych na terenie gminy;
- 7) ilość niesegregowanych (zmieszanych) odpadów komunalnych oraz bioodpadów stanowiących odpady komunalne, odbieranych z terenu gminy, a także ilość odpadów przeznaczonych do składowania, powstałych w procesie ich przetwarzania;

- 8) uzyskane poziomy przygotowania do ponownego użycia i recyklingu odpadów komunalnych;
- 9) masę odpadów komunalnych wytworzonych na terenie gminy przekazanych do termicznego przekształcania oraz stosunek tej masy do ogólnej masy odpadów komunalnych wytworzonych na terenie gminy.

Przedmiotowa analiza obejmuje okres od 1 stycznia do 31 grudnia 2025 r.

3. Charakterystyka Gminy Wapno

Gmina Wapno położona jest w centralno–zachodniej Polsce, w północnej części województwa wielkopolskiego i powiatu wągrowieckiego. Gmina graniczy z czterema jednostkami samorządu terytorialnego: od północnego zachodu z gminą Gołańcz, od południa z gminą Damasławek, natomiast od wschodu z gminami województwa kujawsko – pomorskiego: Kcynia oraz Żnin.

Powierzchnia gminy Wapno wynosi 44,06 km², co stanowi 4,3% powierzchni powiatu wągrowieckiego. W skład gminy wchodzi 11 sołectw: Aleksandrowo, Graboszewo, Komasin, Podolin, Rusiec, Srebrna Góra, Stołężyn, Stołężyn Osada, Wapno, Wapno Południe oraz Wapno Północ.

Na dzień 31 grudnia 2025 r. liczba osób zameldowanych na terenie gminy wynosiła 2 802. Z kolei według deklaracji o wysokości opłaty za gospodarowanie odpadami komunalnymi, na dzień 31 grudnia 2025 r. systemem odbioru i zagospodarowania odpadów objętych było 2 216 mieszkańców.

Różnica pomiędzy liczbą osób zameldowanych a liczbą osób wykazanych w deklaracjach wynika m.in. z faktu, iż część mieszkańców (w szczególności uczniowie i studenci) podejmuje naukę poza miejscem stałego zameldowania. Podobna sytuacja dotyczy osób aktywnych zawodowo, które ze względu na charakter wykonywanej pracy przebywają poza miejscem zameldowania, często również poza granicami kraju.

Na bieżąco prowadzone są działania mające na celu weryfikację danych zawartych w deklaracjach oraz ich porównanie ze stanem faktycznym.

4. Źródła powstawania odpadów komunalnych na terenie Gminy Wapno

Zgodnie z zapisami ustawy z dnia 14 grudnia 2012 r. o odpadach (t. j. Dz. U. z 2023 r. poz. 1587 ze zm.) **odpady komunalne** zostały zdefiniowane jako odpady powstające w gospodarstwach domowych, z wyłączeniem pojazdów wycofanych z eksploatacji, a także odpady niezawierające odpadów niebezpiecznych

pochodzące od innych wytwórców odpadów, które ze względu na swój charakter lub skład są podobne do odpadów powstających w gospodarstwach domowych.

W 2025 roku na terenie Gminy Wapno odpady komunalne wytwarzane były głównie w gospodarstwach domowych, ale także na terenach nieruchomości niezamieszkałych, takich jak:

- 1) obiekty użyteczności publicznej (szkoła, przedszkole, urząd, bank, ośrodek zdrowia, gminny ośrodek pomocy społecznej, biblioteka gminna, świetlice wiejskie, stadion sportowy, hydrofornia, oczyszczalnia ścieków, osp);
- 2) podmioty prowadzące działalność gospodarczą (sklepy, zakłady produkcyjne, punkty usługowe i gastronomiczne, restauracje).

Odpady komunalne stanowiły także odpady z terenów otwartych, takich jak:

- 1) odpady z koszy ulicznych;
- 2) zmiotki;
- 3) odpady z porządkowania ulic i placów oraz terenów zieleni.

5. Odbiór i zagospodarowanie odpadów komunalnych na terenie gminy Wapno

W związku z funkcjonowaniem systemu gospodarowania odpadami komunalnymi corocznie organizowany jest przetarg na odbiór lub odbiór i zagospodarowanie odpadów komunalnych od właścicieli nieruchomości z terenu Gminy Wapno, a także na odbiór i zagospodarowanie odpadów z Punktu Selektywnego Zbierania Odpadów Komunalnych (PSZOK), zlokalizowanego przy gminnej oczyszczalni ścieków w Wapnie, przy ul. Solnej 15A.

W okresie od 1 stycznia 2025 r. do 31 grudnia 2025 r. usługę odbioru i zagospodarowania odpadów świadczyła firma Przedsiębiorstwo Wielobranżowe LS-PLUS Sp. z o.o., ul. Sporna 1, 61-709 Poznań, wyłoniona w trybie przetargu nieograniczonego, zgodnie z ustawą z dnia 11 września 2019 r. – Prawo zamówień publicznych (t.j. Dz.U. z 2024 r. poz. 1320 ze zm.).

Systemem gospodarowania odpadami komunalnymi objęto wszystkie nieruchomości na terenie Gminy Wapno, tj. nieruchomości, na których zamieszkują mieszkańcy, oraz nieruchomości, na których nie zamieszkują mieszkańcy, a powstają odpady komunalne. Opłata za gospodarowanie odpadami komunalnymi od właścicieli nieruchomości zamieszkałych naliczana była na podstawie liczby mieszkańców zamieszkujących daną

nieruchomość oraz stawki określonej uchwałą nr XXIX/178/2021 Rady Gminy Wapno z dnia 26 października 2021 r. w sprawie wyboru metody ustalenia opłaty oraz ustalenia stawki tej opłaty.

Wywóz odpadów z obiektów użyteczności publicznej, podmiotów prowadzących działalność gospodarczą, nieruchomości niezamieszkałych oraz odpadów z koszy ulicznych został zlecony firmie Altvater Piła Sp. z o.o., ul. Łączna 4a, 64-920 Piła zgodnie z regulaminem Gminy Wapno z dnia 24 lutego 2021 r. w sprawie udzielania zamówień publicznych, których wartość szacunkowa nie przekracza wyrażonej w złotych równowartości kwoty 130.000,00 zł netto. Opłata za gospodarowanie odpadami komunalnymi od właścicieli nieruchomości na których nie zamieszkują mieszkańcy, a powstają odpady komunalne naliczana była w zależności od zadeklarowanej pojemności i ilości pojemników oraz worków na odpady.

Odbiór odpadów komunalnych pochodzących z terenów nieruchomości niezamieszkałych odbywał się na podstawie zawartych umów pomiędzy właścicielem nieruchomości niezamieszkałej, a firmą wywozową.

Odpady z Punktu Selektywnej Zbiórki Odpadów Komunalnych odbierały następujące firmy:

- Przedsiębiorstwo Wielobranżowe LS-PLUS Sp. z o.o.
- Karat Recykling Prosta Spółka Akcyjna – **elektroodpady, baterie, sprzęt RTV i AGD**
- Green Office Ecologic Sp. z o.o.

6. Ilość odpadów komunalnych wytwarzanych na terenie Gminy Wapno

Bezpośrednio z nieruchomości, w zamian za uiszczoną przez właściciela opłatę za gospodarowanie odpadami komunalnymi, odbierane są następujące frakcje odpadów komunalnych:

- 1) zmieszane (niesegregowane) odpady komunalne – w każdej ilości;
- 2) papier, tektura – w każdej ilości;
- 3) tworzywa sztuczne, opakowania wielomateriałowe, metal – w każdej ilości;
- 4) szkło białe i kolorowe – w każdej ilości;
- 5) bioodpady – w każdej ilości.

W „małych” punktach selektywnej zbiórki odpadów komunalnych tzw. gniazdach pojemników na odpady zbierane selektywnie, w zamian za uiszczoną opłatę

za gospodarowanie odpadami komunalnymi, odbierane są następujące frakcje odpadów komunalnych:

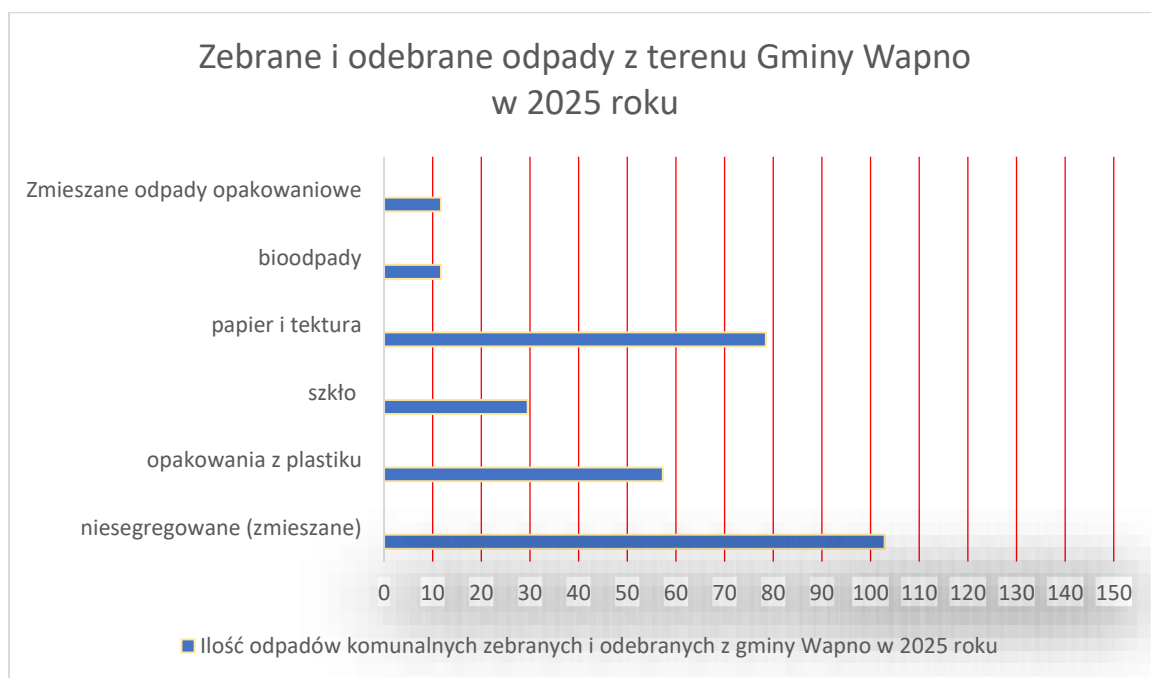
- 1) papier, tektura – w każdej ilości;
- 2) tworzywa sztuczne, opakowania wielomateriałowe, metal – w każdej ilości;
- 3) szkło białe i kolorowe – w każdej ilości.

W Punkcie Selektywnej Zbiórki Odpadów Komunalnych, w zamian za uiszczoną przez właściciela nieruchomości opłatę za gospodarowanie odpadami komunalnymi, odbierane są następujące frakcje odpadów:

- 1) papier, tektura – w każdej ilości;
- 2) tworzywa sztuczne, opakowania wielomateriałowe, metal – w każdej ilości;
- 3) szkło – w każdej ilości;
- 4) bioodpady – w każdej ilości;
- 5) meble i inne odpady wielkogabarytowe – w każdej ilości;
- 6) zużyty sprzęt elektryczny i elektroniczny – w każdej ilości;
- 7) odpady niebezpieczne wydzielone ze strumienia odpadów komunalnych tj. puszki po aerozolach, farby i rozpuszczalniki, stosowane w domu środki dezynfekcyjne i owadobójcze wraz z opakowaniami – w każdej ilości;
- 8) odpady budowlane i rozbiórkowe zebrane w sposób selektywny – pochodzące z prowadzenia drobnych prac niewymagających pozwolenia na budowę, zgłoszenia zamiaru budowy lub wykonania;
- 9) materiały izolacyjne
- 10) żarówki i świetlówki – w każdej ilości;
- 11) zużyte opony – w każdej ilości;
- 12) zużyte baterie i akumulatory inne niż przemysłowe i samochodowe – w każdej ilości;
- 13) przeterminowane leki – w każdej ilości.

W 2025 roku z terenu Gminy Wapno, odebrane i zebrane zostały następujące rodzaje i ilości odpadów komunalnych:

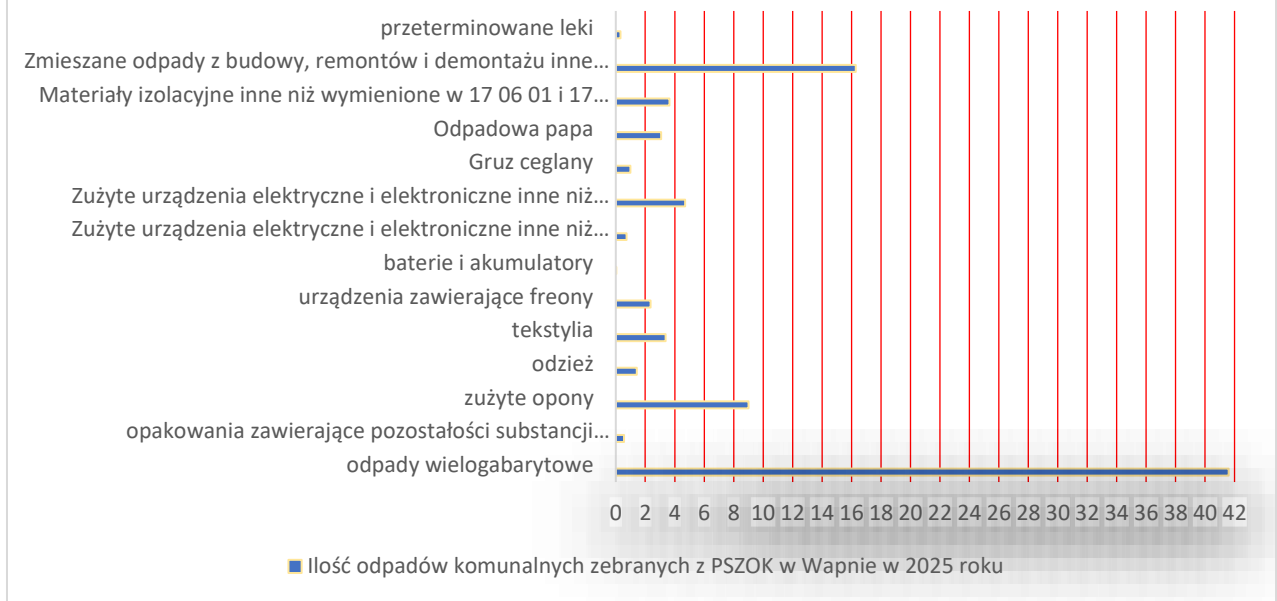
- 1) niesegregowane (zmieszane) odpady komunalne – 610,9200 Mg;
- 2) opakowania z plastiku – 102,9300 Mg;
- 3) szkło – 57,2900 Mg;
- 4) papier i tektura – 29,5230 Mg;
- 5) odpady ulegające biodegradacji (odpady zielone) – 78,4600 Mg.
- 6) Zmieszane odpady opakowaniowe 11,7230 Mg



W 2025 r. w Punkcie Selektywnej Zbiórki Odpadów Komunalnych, zebrane zostały następujące rodzaje i ilości odpadów komunalnych:

- 1) odpady wielkogabarytowe – 41,6000 Mg;
- 2) opakowania zawierające pozostałości substancji niebezpiecznych lub nimi zanieczyszczone – 0,5600 Mg;
- 3) zużyte opony – 9,0000 Mg;
- 4) odzież – 1,4300 Mg;
- 5) tekstylia – 3,3700 Mg
- 6) urządzenia zawierające freony – 2,3700 Mg
- 7) baterie i akumulatory inne niż wymienione w 20 01 33 – 0,0385 Mg
- 8) Zużyte urządzenia elektryczne i elektroniczne inne niż wymienione w 20 01 21 i 20 01 23 zawierające niebezpieczne składniki) – 0,7350 Mg
- 9) Zużyte urządzenia elektryczne i elektroniczne inne niż wymienione w 20 01 21, 20 01 23 i 20 01 35 – 4,7100 Mg
- 10) Gruz ceglany – 1,0000 Mg
- 11) Odpadowa papa – 3,0700 Mg;
- 12) Materiały izolacyjne inne niż wymienione w 17 06 01 i 17 06 03 – 3,6500 Mg
- 13) Zmieszane odpady z budowy, remontów i demontażu inne niż wymienione w 17 09 01, 17 09 02 i 17 09 03 – 16,2900 Mg
- 14) przeterminowane leki – 0,3100 Mg.

Zebrane odpady z Pszok Gminy Wapno w 2025 roku



Na terenie Gminy Wapno stawki opłat za gospodarowanie odpadami komunalnymi uzależnione są od liczby osób zamieszkujących nieruchomości:

Odpady komunalne zbierane w sposób selektywny wraz z kompostownikiem	Odpady komunalne zbierane w sposób selektywny bez kompostownika	Odpady komunalne zbierane w sposób nieselektywny
32,00 zł	33,00 zł	70,00 zł

Ilość mieszkańców posiadających kompostownik: 767 osób.

Ilość mieszkańców nie posiadających kompostownika: 1449 osób.

Liczba osób uwzględnionych w deklaracji: 2216 osób.

7. Ilość i możliwość przetwarzania niesegregowanych (zmieszanych) odpadów komunalnych, bioodpadów stanowiących odpady komunalne oraz przeznaczonych do składowania pozostałości z sortowania odpadów komunalnych i pozostałości z procesu mechaniczno-biologicznego przetwarzania niesegregowanych (zmieszanych) odpadów komunalnych

Z terenu Gminy Wapno w 2025 roku odebrano łącznie **610,9200 Mg niesegregowanych (zmieszanych) odpadów komunalnych o kodzie 20 03 01** oraz **78,4600 Mg odpadów ulegających biodegradacji o kodzie 20 02 01**.

Z nieruchomości zamieszkałych podmiot odbierający odpady, działający na podstawie umowy zawartej z Gminą Wapno, odebrał **529,1000 Mg niesegregowanych (zmieszanych) odpadów komunalnych**.

Odpady niesegregowane (zmieszane) zostały przekazane do następujących instalacji przetwarzania odpadów:

- instalacja NOVAGO ŻNIN Sp. z o.o. – **17,94 Mg (proces R12 – przygotowanie do dalszego odzysku);**
- instalacja Altvater Piła Sp. z o.o. – **łącznie 508,0600 Mg (procesy R12 oraz D8 – obróbka biologiczna);**
- instalacja Clean City Sp. z o.o. – **3,1000 Mg (proces R12).**

Z nieruchomości niezamieszkałych oraz obiektów użyteczności publicznej odebrano łącznie 77,4400 Mg niesegregowanych (zmieszanych) odpadów komunalnych.

Ponadto podmiot odbierający odpady na podstawie indywidualnych umów z właścicielami nieruchomości niezamieszkałych odebrał dodatkowo **4,3200 Mg niesegregowanych (zmieszanych) odpadów komunalnych**, które zostały przekazane do instalacji przetwarzania odpadów, w szczególności do instalacji Altvater Piła Sp. z o.o. oraz NOVAGO ŻNIN Sp. z o.o., gdzie poddano je procesom R12 oraz D8.

W zakresie odpadów ulegających biodegradacji:

- z nieruchomości zamieszkałych odebrano **77,9200 Mg bioodpadów**, które zostały przekazane do instalacji GWDA Sp. z o.o. – **kompostownia odpadów**, gdzie poddano je procesowi R3 (recykling organiczny, w tym kompostowanie);
- z nieruchomości niezamieszkałych odebrano **0,5400 Mg bioodpadów**, które zostały przekazane do instalacji Clean City Sp. z o.o. – **kompostownia**, gdzie poddano je procesowi R3.

Wszystkie odebrane z terenu Gminy Wapno niesegregowane (zmieszane) odpady komunalne zostały przekazane do instalacji przetwarzania i poddane procesom odzysku lub unieszkodliwiania innym niż składowanie.

8. Potrzeby inwestycyjne związane z gospodarowaniem odpadami komunalnymi

Potrzebą inwestycyjną związaną z gospodarowaniem odpadami komunalnymi w gminie jest rozbudowa Punktu Selektywnego Zbierania Odpadów Komunalnych (PSZOK), w szczególności poprzez jego doposażenie w większą liczbę kontenerów umożliwiających selektywne gromadzenie poszczególnych frakcji odpadów. Istotnym elementem planowanych działań jest również wprowadzenie systemu identyfikacji użytkowników, np. w postaci kart dostępu, który pozwoli na skuteczniejszą kontrolę ilości oraz rodzaju odpadów dostarczanych przez mieszkańców.

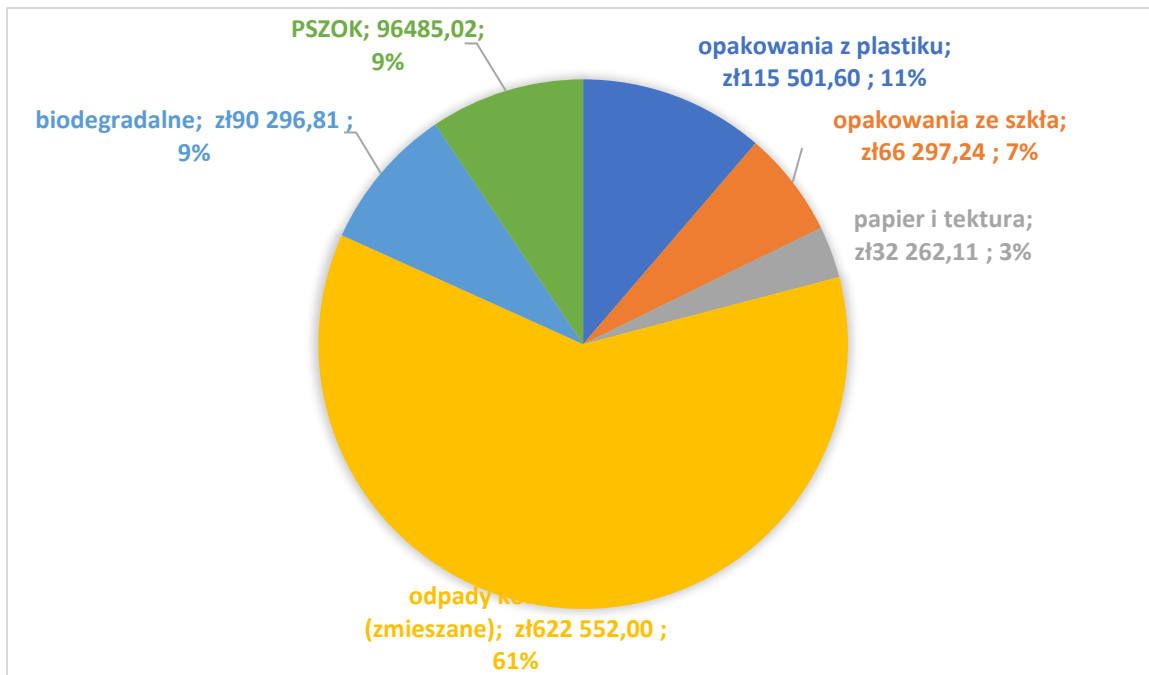
Przedsięwzięciem, które wpłynęło na poprawę funkcjonowania systemu gospodarki odpadami komunalnymi, było prowadzenie kontroli wśród mieszkańców w zakresie prawidłowej segregacji odpadów przez właścicieli nieruchomości zamieszkałych. Działaniom tym towarzyszyło wszczynanie i prowadzenie odpowiednich postępowań administracyjnych w przypadku stwierdzenia nieprawidłowości.

9. Koszty poniesione w związku z odbieraniem, odzyskiem, recyklingiem i unieszkodliwianiem odpadów komunalnych w podziale na wpływy, wydatki i nadwyżki z opłat za gospodarowanie odpadami komunalnymi

Do kosztów poniesionych w związku z odbieraniem, odzyskiem, recyklingiem i unieszkodliwianiem odpadów komunalnych zaliczane są:

- 1) usługi odbioru, transportu i zagospodarowania odpadów komunalnych z nieruchomości zlokalizowanych na terenie Gminy Wapno;
- 2) koszty administracyjne funkcjonowania systemu gospodarowania odpadami.

Koszty związane z odbiorem, transportem i zagospodarowaniem odpadów komunalnych z nieruchomości zamieszkałych wraz z odpadami z PSZOK za okres od 1 stycznia do 31 grudnia 2025 r. przedstawia poniższy wykres.



Koszty odbioru odpadów z nieruchomości zamieszkałych w roku 2025 wyniosły 1 023 394,80 zł

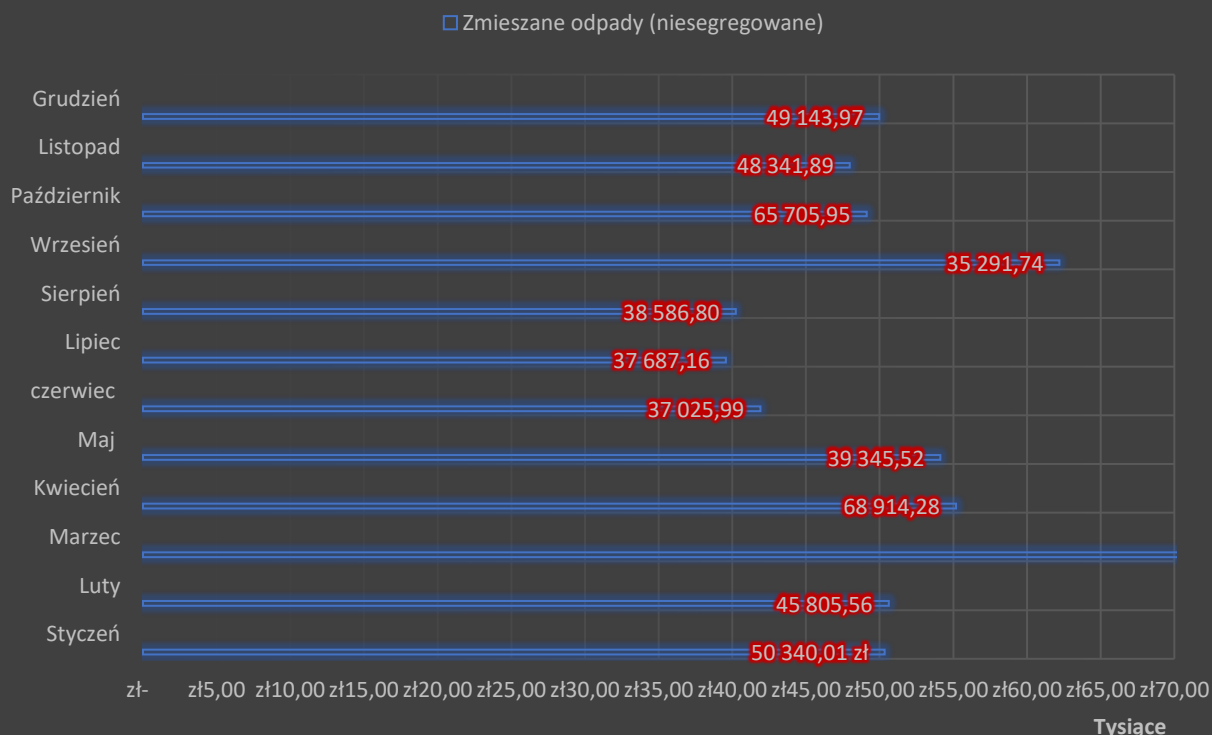
Koszty osobowe (wynagrodzenie wraz ze składkami ZUS) wyniosły 99 815,43 zł

Koszty odbioru odpadów z nieruchomości niezamieszkałych w roku 2025 wyniosły 25 687,80 zł.

Wpłaty z tytułu gospodarowania odpadami komunalnymi wyniosły 882 526,81 zł.

System wykazuje deficyt (wydatki przewyższają wpływy

Koszty odbioru odpadów zmieszanych z nieruchomości zamieszkałych



10. Liczba właścicieli nieruchomości, którzy nie zawarli umowy, o której mowa w art. 6 ust. 1, w imieniu których gmina powinna podjąć działania, o których mowa w art. 6 ust. 6-12 ustawy z dnia 13 września 1996 r. o utrzymaniu czystości i porządku w gminach.

Z przedstawionych danych wynika, że w 2025 roku odbiór odpadów komunalnych na terenie Gminy Wapno wyglądał następująco:

- **Nieruchomości zamieszkałe** (objęte gminnym systemem):
 - 693 nieruchomości obsługiwane przez firmę *Przedsiębiorstwo Wielobranżowe LS-PLUS Sp. z o.o.*
- **Nieruchomości niezamieszkałe** (poza systemem gminnym – indywidualne umowy):
 - 3 nieruchomości obsługiwane przez *Przedsiębiorstwo Wielobranżowe LS-PLUS Sp. z o.o.*
 - 42 nieruchomości obsługiwane przez *Altwater Piła Sp. z o.o.*

Łącznie nieruchomości niezamieszkałe: 45

11. Uzyskane poziomy przygotowania do ponownego użycia i recyklingu odpadów komunalnych

Poziom przygotowania do ponownego użycia i recyklingu odpadów komunalnych został obliczony na podstawie danych ze sprawozdań złożonych przez firmy odbierające odpady oraz rozporządzenia Ministra Klimatu i Środowiska z dnia 3 sierpnia 2021 r. w sprawie sposobu obliczania poziomów przygotowania do ponownego użycia i recyklingu odpadów komunalnych i wyniósł 59,64%.

$$P = \frac{Mr}{Mw} \times 100\%$$

Zgodnie z wytycznymi, podano następujące dane:

Mr- łączna masa odpadów komunalnych przygotowanych do ponownego użycia i poddanych recyklingowi, wyrażona w Mg dział VIII tab. A 282,6176 Mg + masa bioodpadów poddanych recyklingowi u źródła wyliczona powyżej – 745,4063 Mg

Mw - łączna masa wytworzonych odpadów komunalnych, wyrażona w Mg – suma mas odpadów w działach II tab. A, V tab. B, VI tab. A bez odpadów rozbiórkowych

Mr- 282,6176+745,4063 Mg= 1028,0239 Mg

Mw- 978,4165+745,4063 Mg = 1723,8228

$$P = \frac{1028,0239}{1723,8228} \times 100$$

$$P = 59,64\%$$

Zgodnie z art. 3b ust. 1 ustawy ucpig gminy zobowiązane są osiągnąć poziom recyklingu i przygotowania do ponownego użycia odpadów komunalnych za 2025 rok w wysokości co najmniej 55%

59,64% > 55% poziom został osiągnięty

12. Masa odpadów komunalnych wytworzonych na terenie gminy przekazanych do termicznego przekształcania oraz stosunek masy odpadów komunalnych przekazanych do termicznego przekształcania do masy odpadów komunalnych wytworzonych na terenie gminy

Łączna masa odebranych i zebranych odpadów komunalnych w 2025 roku w gminie Wapno wynosi: **954,4065 Mg**

Łączna masa odpadów komunalnych przekazanych do termicznego przekształcania: **3,479 Mg**

Stosunek masy odpadów komunalnych przekazanych do termicznego przekształcania do odebranych i zebranych odpadów komunalnych [%]

$$\frac{3,479}{954,4065} * 100\% = 0,36\%$$

Ze sprawozdań złożonych przez firmy odbierające odpady komunalne wynika, że 3,479Mg odpadów zostało przekazanych do instalacji termicznego przekształcania odpadów. Na terenie gminy wytworzono łącznie 954,4065 Mg odpadów. W związku z tym stosunek masy odpadów komunalnych przekazanych do termicznego przekształcania do masy odpadów komunalnych wytworzonych na terenie gminy wynosi 0,36%.

13. Podsumowanie i wnioski

Roczna analiza stanu gospodarki odpadami komunalnymi na terenie Gminy Wapno została opracowana w celu oceny możliwości technicznych i organizacyjnych gminy w zakresie gospodarowania odpadami komunalnymi. Dokument dostarcza również informacji dotyczących ilości i rodzajów wytwarzanych odpadów, liczby właścicieli nieruchomości objętych systemem oraz kosztów funkcjonowania systemu.

Na podstawie zebranych danych stwierdza się, że system gospodarki odpadami komunalnymi funkcjonuje prawidłowo. Wszystkie zmieszane odpady komunalne poddawane są procesom przetwarzania innym niż składowanie, a wykonawca usługi realizuje zapisy umowy poprzez terminowy i zgodny z wymaganiami odbiór odpadów.

Priorytetowym zadaniem na kolejne lata jest ograniczenie ilości zmieszanych odpadów komunalnych wytwarzanych przez mieszkańców oraz prowadzenie stałych działań edukacyjno-informacyjnych, które przyczynią się do zwiększenia poziomu selektywnej zbiórki. Celem jest osiągnięcie wymaganych przepisami poziomów przygotowania do ponownego użycia i recyklingu odpadów.

Strategicznym kierunkiem Gminy Wapno będzie również promowanie ograniczania powstawania odpadów, wspieranie wykorzystywania produktów wielorazowego użytku oraz ponownego użycia odpadów poprzez nadawanie im tzw. „drugiego życia”.

System gospodarowania odpadami komunalnymi w 2025 roku funkcjonował prawidłowo, jednak wymaga dalszej optymalizacji w zakresie ograniczenia ilości odpadów zmieszanych oraz zwiększenia efektywności selektywnej zbiórki.