

Projekt

z dnia 13 lutego 2024 r.

Zatwierdzony przez

**UCHWAŁA NR
RADY GMINY WAPNO**

z dnia 28 lutego 2024 r.

**w sprawie przyjęcia Gminnego Programu Przeciwdziałania Przemocy Domowej oraz Ochrony Osób
Doznających Przemocy Domowej dla Gminy Wapno na lata 2024 – 2030**

Na podstawie art. 18 ust. 2 pkt. 15 Ustawy z dnia 8 marca 1990 roku o samorządzie gminnym (Dz. U. z 2023r.poz.40 ze zm.) oraz art. 6 ust. 2 pkt 1 ustawy z dnia 29 lipca 2005r. o przeciwdziałaniu przemocy domowej (Dz. U. z 2021r. poz.1249 ze zm.) Rada Gminy uchwala, co następuje:

§ 1. Uchwala się Gminny Program Przeciwdziałania Przemocy Domowej oraz Ochrony Osób Doznających Przemocy Domowej dla Gminy Wapno na lata 2024 – 2030 stanowiący załącznik do niniejszej uchwały.

§ 2. Traci moc uchwała Nr IV/16/11 Rady Gminy Wapno z dnia 21 lutego 2011 roku w sprawie przyjęcia Programu Przeciwdziałania Przemocy w Rodzinie Gminy Wapno na lata 2011-2026.

§ 3. Wykonanie uchwały powierza się Wójtowi Gminy Wapno.

§ 4. Uchwała wchodzi w życie z dniem podjęcia.

Gminny Program Przeciwdziałania Przemocy Domowej oraz Ochrony Osób Doznających Przemocy Domowej dla Gminy Wapno na lata 2024 – 2030

I. Podstawa prawna

Program będzie realizowany w oparciu o następujące akty prawne:

1. Konstytucja Rzeczypospolitej Polskiej z dnia 2 kwietnia 1997 roku (Dz.U. 1997 nr 78 poz. 483 ze zm.);
2. Ustawa z dnia 29 lipca 2005 r. o przeciwdziałaniu przemocy domowej (Dz.U. 2021 poz. 1249 ze zm.);
3. Ustawa z dnia 12 marca 2004 r. o pomocy społecznej (t.j. Dz.U. 2023 poz. 901 ze zm.);
4. Ustawa z dnia 9 czerwca 2011 r. o wspieraniu rodziny i systemie pieczy zastępczej (t.j. Dz.U. 2023 poz. 1426 ze zm.);
5. Ustawa z dnia 26 października 1982 r. o wychowaniu w trzeźwości i przeciwdziałaniu alkoholizmowi (t.j. Dz.U. 2023 poz. 2151);
6. Ustawa z dnia 8 marca 1990 r. o samorządzie gminnym (t.j. Dz.U. 2023 poz. 40 ze zm.);
7. Ustawa z dnia 29 lipca 2005 r. o przeciwdziałaniu narkomanii (t.j. Dz.U. 2023 poz. 1939);
8. Ustawa z dnia 24 kwietnia 2003 r. o działalności pożytku publicznego i o wolontariacie (t.j. Dz.U. 2023 poz. 571);
9. Ustawa z dnia 6 kwietnia 1990 r. o Policji (t.j. Dz.U. 2023 poz. 171 ze zm.);
10. Ustawa z dnia 25 lutego 1964 r. Kodeks rodzinny i opiekuńczy (t.j. Dz.U. 2023 poz. 2809)
11. Ustawa z dnia 6 czerwca 1997r. Kodeks karny (t.j. Dz.U. 2024 poz. 17);
12. Rozporządzenie Rady Ministrów z 06 września 2023 roku w sprawie procedury „Niebieskie Karty” oraz wzorów formularzy „Niebieska Karta” (Dz.U. z 2023 r., poz. 1870).
13. Krajowy Program Przeciwdziałania Przemocy Domowej na lata 2024-2030 przyjęty Uchwałą Nr 205 Rady Ministrów z dnia 9 listopada 2023 roku

Program Przeciwdziałania Przemocy Domowej oraz Ochrony Osób Doznających Przemocy Domowej dla Gminy Wapno na lata 2024-2030 wpisuje się w cele i kierunki działań innych dokumentów strategicznych.

II. Wstęp

Dom ma być miejscem, w którym jesteśmy kochani, chronieni, gdzie odzyskujemy siły po dniu pracy lub nauki. W domu powinniśmy czuć się bezpiecznie. Jednak dla wielu ludzi dom nie jest spokojną przystanią, w której chronią się przed stresem życia. Jest niebezpiecznym miejscem, gdzie regularnie doznają cierpienia fizycznych i emocjonalnych, gdzie są również wykorzystywani seksualnie. Podstawową grupą społeczną pełniącą niezwykle istotne funkcje stanowi rodzina. To rodzina określa cele i wartości, do których dążą dzieci, a także wywiera istotny wpływ na zachowanie się jednostek zarówno wewnątrz, jak i na zewnątrz rodziny. Do głównych zadań rodziny należy przekazywanie dziedzictwa kulturowego nowemu pokoleniu oraz wychowywanie tego pokolenia zgodnie z normami życia zbiorowego. Rodzina jako wspólnota rodziców, dzieci i krewnych, zbudowana na miłości, stanowi pierwsze i podstawowe miejsce doświadczenia współżycia z ludźmi.

Rodzina jest podstawową i niezastąpioną grupą, jedynym i niepowtarzalnym środowiskiem kształtującym osobowość, system wartości, poglądy, styl życia. Rodzice czy opiekunowie są wzorem dla dzieci. Ważną rolę w prawidłowo funkcjonującej rodzinie odgrywają wzajemne relacje pomiędzy rodzicami, oparte na miłości i zrozumieniu.

W przypadku dezorganizacji, rodzina nie jest w stanie realizować podstawowych zadań. Role wewnątrzrodzinne ulegają zaburzeniu, łamane są reguły, a zachowania poszczególnych członków rodziny stają się bardziej niezgodne z normami prawnymi i moralnymi oraz oczekiwaniami społecznymi.

Rodzina, która nie radzi sobie w sytuacjach kryzysowych, a także nie realizuje swoich funkcji nosi miano rodziny dysfunkcyjnej. Jedną z krytycznych sytuacji, wymagającą natychmiastowej interwencji odpowiednich służb jest przemoc domowa.

Mówiąc o przemoc należy pamiętać, iż jest ona zjawiskiem występującym powszechnie w naszym społeczeństwie, jest ona obecna w codziennym życiu.

Przemoc domowa rodzi konsekwencje niezmiernie głębokie i szkodliwe, dając o sobie znać w postaci zaburzeń emocjonalnych w bliższej lub dalszej perspektywie czasowej.

Z badań dotyczących rodziny, a także obserwacji życia społecznego wiadomo, że ludzie bardzo niechętnie przyznają się do przemocy domowej.

Powszechnie przemoc traktowana jest jako akt godzący w osobistą wolność jednostki przyczyniający się do jej fizycznej, a także psychicznej szkody, wykraczające poza społeczne zasady wzajemnych relacji i zmuszanie jej do zachowań niezgodnych z własną wolą. Przemoc upokarza, wywołuje cierpienie, rodząc tym samym nienawiść i pragnienie odwetu. Przemoc pojmowana jest także jako wywieranie wpływu na innych ludzi, w wyniku którego ich aktualny poziom rozwoju somatycznego i duchowego jest mniejszy niż potencjalny poziom tego rozwoju.

Można wyodrębnić różne rodzaje przemocy:

- 1) **Przemoc fizyczna** - to forma agresji łącząca się z naruszeniem granic ciała. Jej celem jest zadania „Ofierze” bólu fizycznego, uszkodzenie jej ciała, pogorszenie jej zdrowia lub pozbawienie ją życia;
- 2) **Przemoc psychiczna** - to zachowanie, którego celem jest umniejszanie poczucia własnej wartości, wzbudzanie w osobie doznającej przemocy strachu. Ta forma przemocy powoduje poważne szkody psychologiczne;
- 3) **Przemoc seksualna** - to różne zachowania, w tym: wymuszanie pożycia seksualnego, nieakceptowanych pieszczot i praktyk seksualnych, zmuszanie do prostytucji. Przemoc seksualna jest często przez ofiary molestowania ukrywana, co w znacznym stopniu utrudnia udzielenie im pomocy;
- 4) **Przemoc ekonomiczna** - to każde zachowanie, którego celem jest ekonomiczne uzależnienie, to także zmuszanie do zaciągania kredytów;
- 5) **Zaniedbanie** - to ciągłe niezaspakajanie podstawowych potrzeb fizycznych i emocjonalnych. Tej formy przemocy najczęściej doświadczają dzieci;
- 6) **Cyberprzemoc** - to przemoc z użyciem urządzeń elektronicznych, najczęściej telefonu lub komputera. Bywa określana także jako nękanie, dręczenie, prześladowanie w internecie;
- 7) **Przemoc polegająca na osaczaniu** – np. ciągłe chodzenie za kimś, dzwonienie do niego w celu wyrządzenia mu krzywdy lub zastraszenia;
- 8) **Przemoc w wymiarze społecznym** – zakazywanie osobie kontaktów z rodziną, przyjaciółmi, zabranianie jej wychodzenia z domu, upokarzanie jej w miejscach publicznych.

Osoby dotknięte przemocą domową często doświadczają kilku form jednocześnie. Przemoc domowa ma tragiczne konsekwencje.

Stosowanie przemocy prowadzi do niskiej samooceny, poczucia bezsilności i bezradności, ciągłego niepokoju, depresji, chorób związanych ze stresem. Szczególnie dramatyczne konsekwencje przemocy zauważa się u dzieci. Powoduje ona bowiem w ich psychice nieodwracalne skutki, które mogą dać znać o sobie dopiero w życiu dorosłym

III. Lokalna diagnoza sytuacji

Zjawisko przemocy domowej od wielu lat jest traktowane jako ważny problem.

Problem przemocy wymaga podjęcia szerokiego, zorganizowanego i zaplanowanego na wiele lat programu przeciwdziałania. Zmniejszenie rozmiarów przemocy domowej i pomaganie ofiarom jest nadrzędnym celem, który powinien łączyć działania różnych organizacji.

Gminny Ośrodek Pomocy Społecznej w Wapnie realizując zadania w zakresie przeciwdziałania przemocy współpracuje z policją, sądem, kuratorami sądowymi, placówkami szkolnymi, przedszkolem, służbą zdrowia innymi instytucjami i sektorem pozarządowym oraz gminną komisją rozwiązywania problemów alkoholowych. Współpraca dotyczy poradnictwa, interwencji i wzajemnego wsparcia oraz

uzupełnienie podejmowanych działań, a także bieżącego monitorowania problemu w środowiskach przez pracowników socjalnych w rejonach opiekuńczych.

W celu zdiagnozowania zjawiska przemocy w naszej gminie, w tym przemocy domowej wykorzystano dane Zespołu Interdyscyplinarnego oraz materiały uzyskane w toku wykonywanej pracy przez pracowników socjalnych Gminnego Ośrodka Pomocy Społecznej w Wapnie.

Aktualne dane Zespołu Interdyscyplinarnego świadczą, że występuje w gminie Wapno przemoc domowa. Choć zjawisko istnieje, widoczna jest niechęć ofiar przemocy do uruchamiania procedury „Niebieskiej Karty”. A przecież głównym celem Niebieskich Kart jest rozpoznawanie przemocy i usprawnianie pomocy oferowanej przez przedstawicieli różnych służb w środowisku lokalnym oraz tworzenie warunków do systemowego i interdyscyplinarnego modelu pracy z rodziną.

Do najczęstszych przejawów przemocy domowej na terenie gminy Wapno należą:

- awantury domowe, w tym awantury pod wpływem alkoholu,
- fizyczne- wykręcanie rąk, uderzenia, popychanie, policzkowanie,
- psychiczne - poniżanie, wyzwiska, krytykowanie, ośmieszanie, groźby.

Ofiarami są współmałżonkowie, dzieci oraz osoby starsze.

Dane Zespołu Interdyscyplinarnego

Rok	2021	2022	2023
Ogółem przeprowadzonych interwencji domowych wdrożeniem procedury „Niebieska karta”	2	8	5
Ogółem pokrzywdzonych	6	25	7
w tym: -kobiet	3	8	2
-mężczyzn	0	9	1
-dzieci	3	8	4
Ogółem nietrzeźwych sprawców przemocy	1	3	2

Z w/w danych wynika, że w 2021 roku Policja na terenie Gminy Wapno przeprowadziła 2 interwencje domowe z wdrożeniem procedury „Niebieska Karta”, w roku 2022 – 7 interwencji, a w 2023 roku – 5 interwencji. W roku 2022 - 1 karta założona została przez pracownika socjalnego

W wyniku analizy danych ustalono, że liczba pokrzywdzonych najwyższa była w 2022 roku (25 osób), zaś najniższa w roku 2021 (6 osób).

Z ustaleń wywiadów środowiskowych i spostrzeżeń pracowników socjalnych z Gminnego Ośrodka Pomocy Społecznej w Wapnie wynika, że zjawisko przemocy jest dość częste, szczególnie skierowana jest ono w stosunku do dzieci, ale również do kobiet. Zauważyć można, że często przemoc jest zatajana przez ofiary lub też bagatelizowana. Rodziny dotknięte przemocą są bardzo niechętne do rozpoczęcia procedury „Niebieska Karta”.

Zespół Dzielnicowych po zastosowaniu w/w procedury „Niebieska Karta” informuje Zespół Interdyscyplinarny w Wapnie. W toku postępowania pracownicy socjalni podejmują działania polegające na:

- 1) pracy socjalnej,
- 2) poradnictwie specjalistycznym,
- 3) pomocy rzeczowej i finansowej,
- 4) praca z osobą doznającą przemocy, opracowanie indywidualnego planu pomocy zgodnie z jej uzasadnionymi potrzebami.

IV. Adresaci programu

Program przeznaczony jest dla:

- 1) ofiar i sprawców przemocy,

- 2) rodzin, dzieci i osób dotkniętych zjawiskiem przemocy,
- 3) przedstawiciele instytucji i służb pracujących z osobami i rodzinami dotkniętymi przemocą (pedagodzy, psychologdy, nauczyciele, pracownicy socjalni, asystent rodziny, kuratorzy rodzinni i społeczni, policjanci, pracownicy służby zdrowia, duchowni, członkowie Gminnej Komisji Rozwiązywania Problemów Alkoholowych, terapeuci),
- 4) wszystkich mieszkańców Gminy Wapno.

V. Zasady działania programu

W zakresie udzielania pomocy ofiarom przemocy, oraz osobom stosującym przemoc program oparty jest na zasadach:

- 1) wzajemnej współpracy i współdziałaniu organów władzy publicznej, organizacji pozarządowych, kościołów (zgodnie z ustawą z dnia 24 kwietnia 2003 r. o działaniu pożytku publicznego i wolontariacie oraz ustawą z dnia 12 marca 2004 r. o pomocy społecznej), a także innych organizacji, środowisk i osób fizycznych uprawnionych lub zobowiązanych do inicjowania i realizacji zadań związanych pośrednio lub bezpośrednio z przeciwdziałaniem występowania przemocy i jej negatywnym następstwom,
- 2) jawności działań organów władzy publicznej oraz podmiotów realizujących zadania publiczne w zakresie przeciwdziałania przemocy z poszanowaniem godności osoby,
- 3) szczególnej ochrony dzieci, z zachowaniem ich prawa do wychowania się w rodzinie, poprzez udzielenie rodzinie szczególnego wsparcia w dążeniu do poprawy jej funkcjonowania.

VI. Cel główny i cele szczegółowe programu

Głównym celem wyznaczonym w Gminny Programie Przeciwdziałania Przemocy Domowej oraz Ochrony Osób Doznających Przemocy Domowej dla Gminy Wapno na lata 2024 – 2030 jest:

Przeciwdziałanie przemocy domowej, wsparcie osób doznających przemocy domowej oraz osób zagrożonych przemocą domową, a także efektywne oddziaływanie na osoby stosujące przemoc domową.

Osiągnięcie celu głównego ma służyć realizacja przedstawionych poniżej celów szczegółowych realizowanych przez poszczególne działania :

- 1) zwiększanie dostępności pomocy dla osób doznających przemocy w rodzinie i skuteczności ochrony ich praw, w tym kierunki działań :
 - zapewnienie pracy socjalnej z rodziną,
 - udzielanie pomocy finansowej, rzeczowej oraz schronienia ofiarom przemocy domowej,
 - udzielanie informacji na temat instytucji wspierających osoby dotknięte przemocą domową,
 - realizowanie procedur „Niebieskie Karty”;
- 2) zwiększenie skuteczności działań interwencyjnych i korekcyjnych wobec osób stosujących przemoc w rodzinie, w tym kierunki działań:
 - informowanie osób stosujących przemoc domową o możliwości skorzystania z programów korekcyjno-edukacyjnych oraz programów psychologiczno-terapeutycznych,
 - podnoszenie świadomości osób stosujących przemoc domową w zakresie negatywnych konsekwencji prawnych, społecznych oraz zdrowotnych jej stosowania,
 - informowanie osób stosujących przemoc domową o odpowiedzialności za wykroczenie, w sytuacji niestosowania się do skierowania udziału w programie;
- 3) współpracowanie podmiotów realizujących zadania z zakresu przeciwdziałania przemocy domowej oraz ochrony osób doznających przemocy domowej, w tym kierunki działań:
 - zmobilizowanie organizacji pozarządowych, instytucji, różnych organizacji do współpracy przy przeciwdziałaniu przemocy domowej oraz cyberprzemocy;
- 4) podnoszenie świadomości i wrażliwości społecznej na temat zjawiska przemocy domowej, w tym kierunki działań:
 - uczestnictwo w ogólnokrajowych i lokalnych kampaniach społecznych,

- realizowanie w szkołach programów edukacyjnych m.in. z zakresu cyberprzemocy, doskonalenia umiejętności radzenia sobie ze stresem, wzmacniania poczucia własnej wartości,
- edukowanie społeczności lokalnej na temat przemocy domowej (w tym: psychicznej, fizycznej, ekonomicznej, seksualnej, zaniedbania, cyberprzemocy) poprzez upowszechnianie materiałów edukacyjno-informacyjnych, pogadanek, prelekcji na temat zjawiska przemocy i jego przeciwdziałania,
- rozpowszechnianie informacji o instytucjach udzielających pomocy w sytuacji doświadczenia przemocy;

5) podnoszenie kompetencji służb zajmujących się zjawiskiem przemocy w rodzinie, w tym kierunki działań:

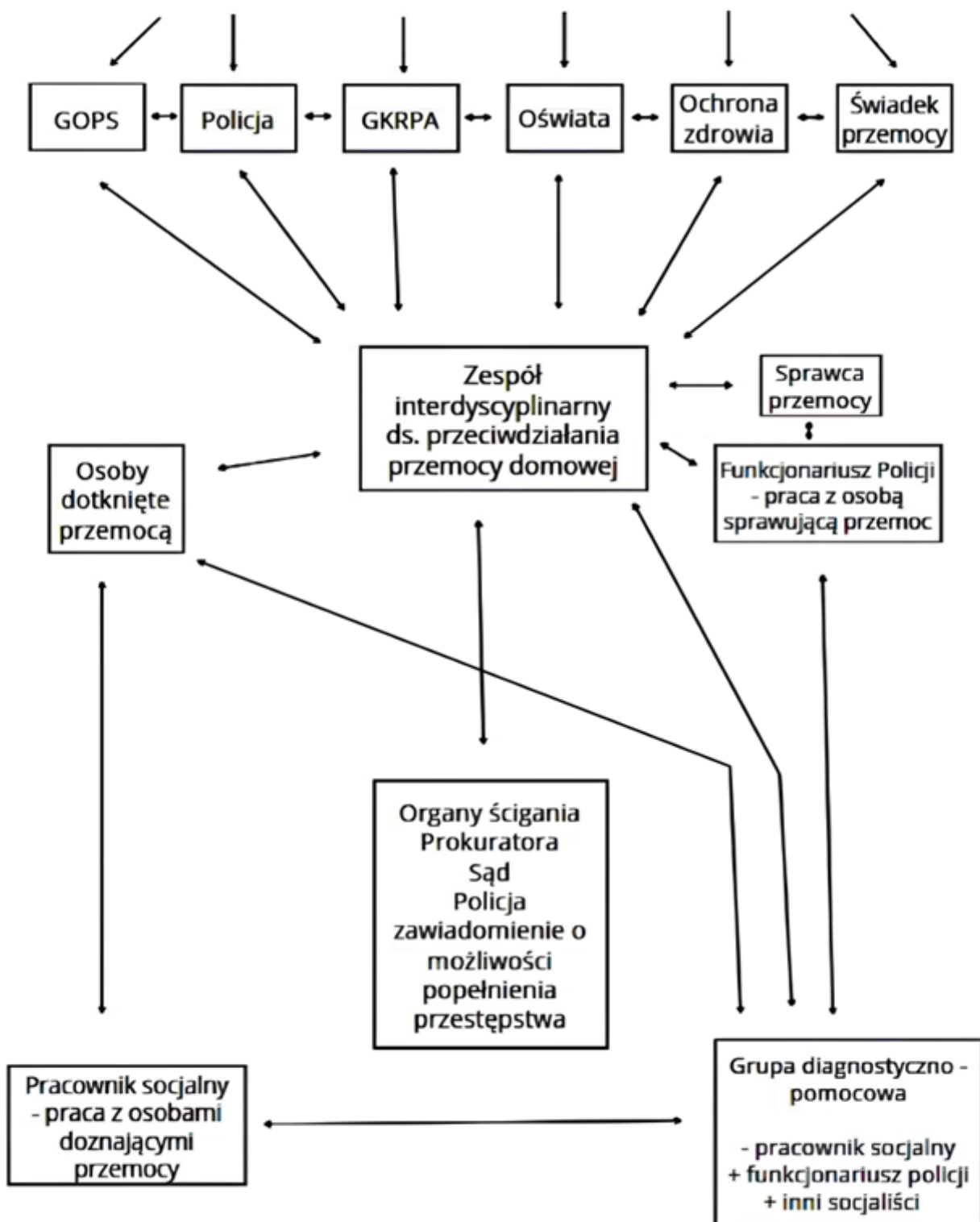
- prowadzenie szkoleń dla wszystkich przedstawicieli służb, podejmujących działania na rzecz rodzin dotkniętych przemocą domową.

Powstanie zintegrowanego systemu pomocy rodzinie z problemem przemocy domowej:

- a) stworzenie zespołu interdyscyplinarnego do spraw przeciwdziałania przemocy domowej,
- b) stworzenie gminnego systemu przeciwdziałania przemocy domowej w gminie Wapno.

Gminny System Przeciwdziałania Przemocy Domowej w Gminie Wapno

Założenie Niebieskiej Karty lub powzięcie informacji



VII. Założenia programu

- 1) zmiana postaw społeczności lokalnej,
- 2) zwiększenie zaangażowania społeczności lokalnej w problematykę dotyczącą przeciwdziałania przemocy,

- 3) promowanie wartości rodziny i wychowania bez przemocy,
- 4) pogłębianie wiedzy z zakresu poznania skutków stosowania przemocy domowej poprzez profilaktykę i edukację dzieci, młodzieży i dorosłych,
- 5) rozpowszechnianie informacji a przez to umożliwianie dostępności i skuteczności pomocy dla osób doświadczających przemocy,
- 6) pogłębianie wiedzy, niezbędnych umiejętności przez osoby , zajmujące się profesjonalnie pomocą osobom doświadczającym przemocy oraz osobom stosującym przemoc domową,
- 7) udzielanie pomocy sprawcom przemocy domowej(poprzez udział m.in. w programach edukacyjno-korekcyjnych).

VIII. Realizatorzy programu

Realizatorami Gminny Program Przeciwdziałania Przemocy Domowej oraz Ochrony Osób Doznających Przemocy Domowej dla Gminy Wapno na lata 2024 – 2030 są:

- 1) Gminny Ośrodek Pomocy Społecznej,
- 2) Zespół Interdyscyplinarny,
- 3) Gminna Komisja Rozwiązywania Problemów Alkoholowych,
- 4) Sąd Rejonowy,
- 5) Prokuratura Rejonowa,
- 6) Zespół Kuratorów,
- 7) Posterunek Policji,
- 8) Powiatowe Centrum Pomocy Rodzinie,
- 9) Placówki Oświatowe,
- 10) Organizacje Pozarządowe.

IX. Finansowanie

Działania podejmowane w ramach realizacji programu, związane z osiągnięciem wyznaczonych celów, finansowane będą ze środków własnych Samorządu Gminy. Przewiduje się również współudział w finansowaniu w/w działań ze środków budżetu państwa oraz pozyskanych innych środków.

Uzasadnienie

Art. 6 ust.1 i 2 Ustawy o przeciwdziałaniu przemocy domowej stanowi, że zadania w zakresie przeciwdziałania przemocy domowej są realizowane przez organy administracji rządowej i jednostki samorządu terytorialnego. Do zadań własnych gminy należy: w szczególności tworzenie gminnego systemu przeciwdziałania przemocy domowej w tym: opracowanie i realizacja gminnego programu przeciwdziałania przemocy domowej i ochrony osób doznających przemocy domowej, prowadzenie poradnictwa i interwencji w zakresie przeciwdziałania przemocy domowej w szczególności poprzez działania edukacyjne służące wzmocnieniu opiekuńczych i wychowawczych kompetencji rodziców w rodzinach zagrożonych przemocą domową, zapewnienie osobom doznającym przemocy domowej miejsc w ośrodkach wsparcia oraz tworzenie zespołów interdyscyplinarnych.

W związku z powyższym konieczne jest podjęcie uchwały w sprawie przyjęcia Gminnego Programu Przeciwdziałania Przemocy Domowej oraz Ochrony Osób Doznających Przemocy Domowej dla Gminy Wapno na lata 2024 – 2030.